



El ambiente  
es de todos

Minambiente

# BOLETÍN HIDROMETEOROLÓGICO DE LA MOJANA

San Marcos, Sucre 30 de noviembre de 2020

Hora de la actualización: 12:00 HLC

BOLETÍN No: 217

## CONTENIDO

### 1. CONDICIONES METEOROLÓGICAS

#### 1.1 CONDICIONES METEOROLÓGICAS PRECEDENTES

#### 1.2 CONDICIONES METEOROLÓGICAS ACTUALES

#### 1.3 PRONÓSTICO METEOROLÓGICO DIARIO

### 2. CONDICIONES HIDROLÓGICAS

#### 2.1 CONDICIONES HIDROLÓGICAS ANTECEDENTES

#### 2.2 CONDICIONES HIDROLÓGICAS ACTUALES

##### 2.2.1 SUBZONA HIDROGRÁFICA DEL RÍO SAN JORGE - CUENCA ALTA

##### 2.2.2 SUBZONA HIDROGRÁFICA DEL RÍO SAN JORGE - CUENCA BAJA

##### 2.2.3 SUBZONA HIDROGRÁFICA DEL RÍO NECHÍ - CUENCA BAJA

##### 2.2.4 DIRECTOS AL BAJO CAUCA - CIÉNAGA LA RAYA ENTRE EL RÍO NECHÍ Y EL BRAZO DE LOBA

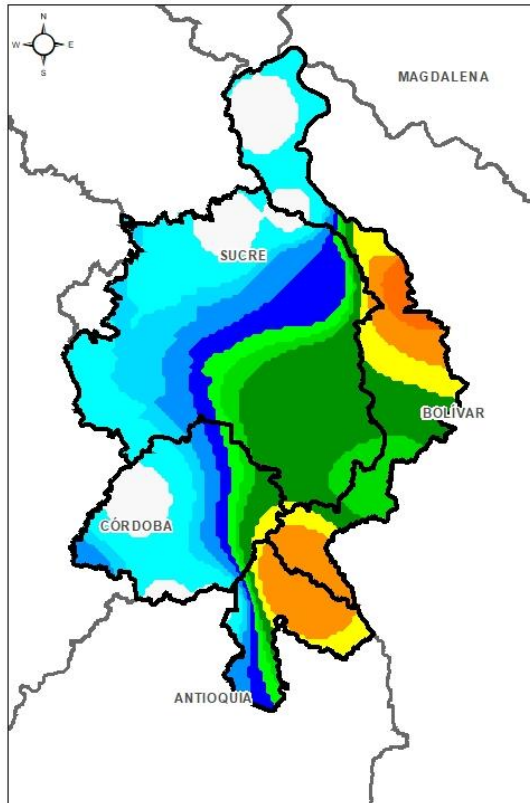
##### 2.2.5 DIRECTOS AL CAUCA ENTRE PTO. VALDIVIA Y RÍO NECHÍ

##### 2.2.6 DIRECTOS AL BAJO MAGDALENA ENTRE EL BANCO Y EL PLATO

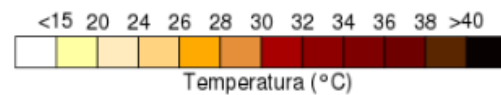
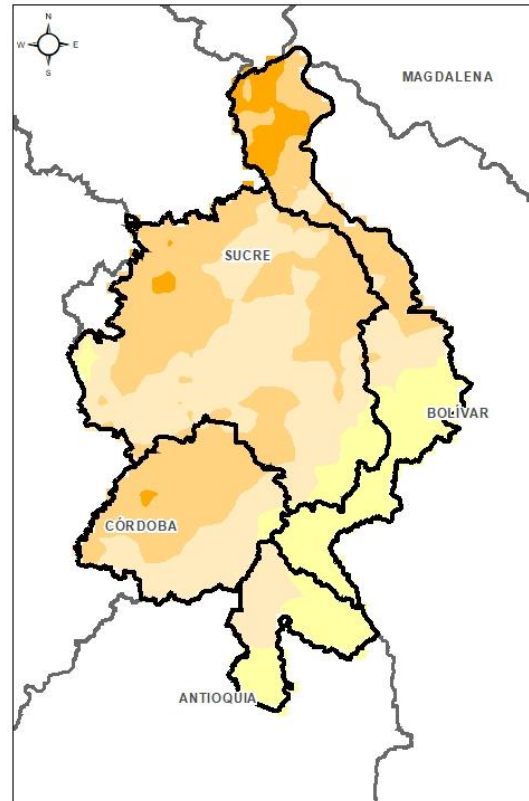
El Centro Regional de Pronóstico y Alertas Tempranas de la Mojana - CRPA La Mojana, busca fortalecer el sistema de alertas tempranas a través de un continuo monitoreo de las condiciones hidrometeorológicas, la generación de pronósticos meteorológicos y la difusión de alertas para la comunidad y los diferentes sectores productivos de la región.

Esta iniciativa hace parte de los proyectos "Reducción del riesgo y la vulnerabilidad frente al cambio climático en la región de La Depresión Momposina", financiado por el *Adaptation Fund* y "*Mojana, clima y vida*", financiado por el Fondo Verde del Clima, implementados por el Ministerio de Ambiente, el Fondo de Adaptación y el PNUD, en alianza con CORPOMOJANA e IDEAM.

# 1.1 CONDICIONES METEOROLÓGICAS ANTECEDENTES

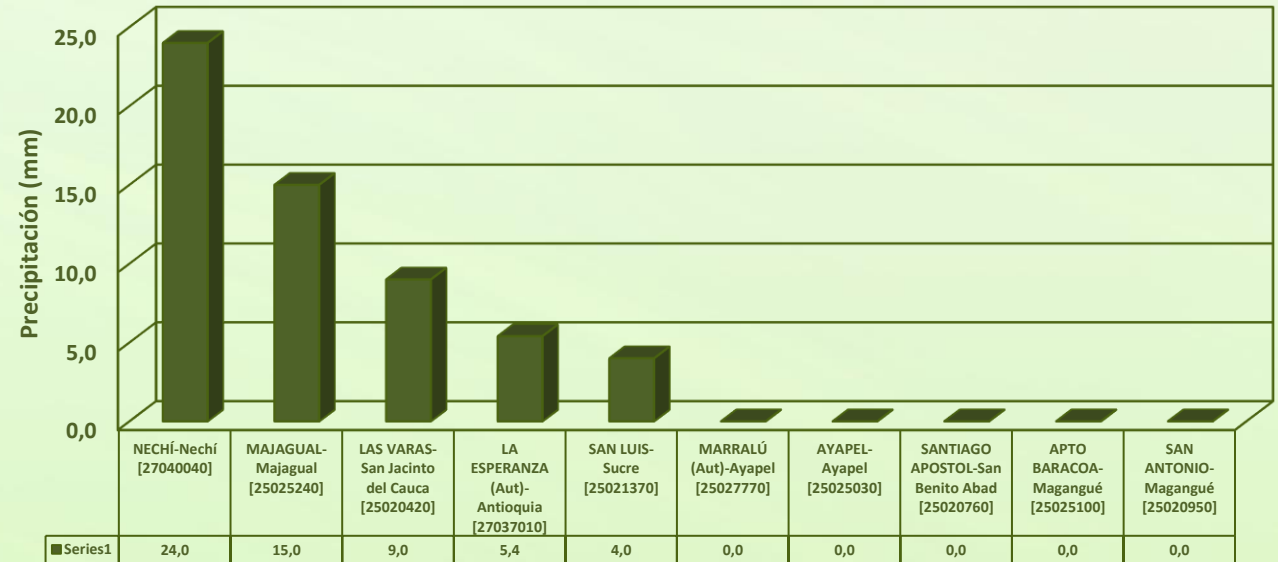


Precipitación acumulada  
27/11/2020 (07:00) – 28/11/2020 (07:00).  
Fuente: IDEAM



Temperatura superficial máxima por  
estimación Satelital 27/11/2020  
Fuente: IDEAM

## Lluvia Registrada el 27 de noviembre de 2020



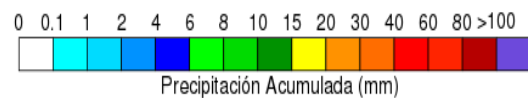
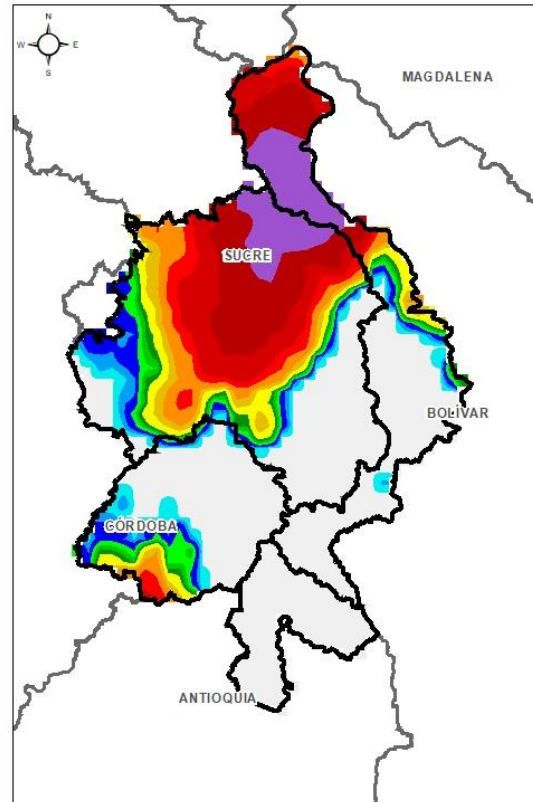
## RESUMEN DE CONDICIONES DEL DÍA 27 DE NOVIEMBRE

**Precipitación:** Durante la tarde del 27 de noviembre prevaleció condición seca. Luego en horas de la noche y madrugada si incrementó la nubosidad dejando lluvias de al oriente de la región, siendo las más fuertes hacia los municipios de Achí, Nechí, San Jacinto del Cauca, Majagual y Guaranda. La estación con mayor registro de lluvia fue Nechí con 24 mm.

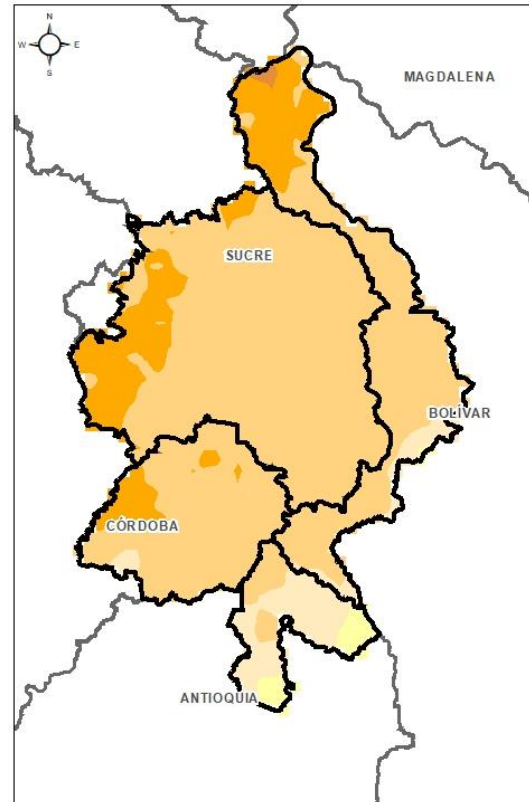
**Temperatura:** Se registró una temperatura máxima de 33,7°C el día 27 de noviembre a las 16:00 horas en el municipio de Ayapel y una mínima de 23,9°C en la madrugada del 28 de noviembre.



# 1.1 CONDICIONES METEOROLÓGICAS ANTECEDENTES

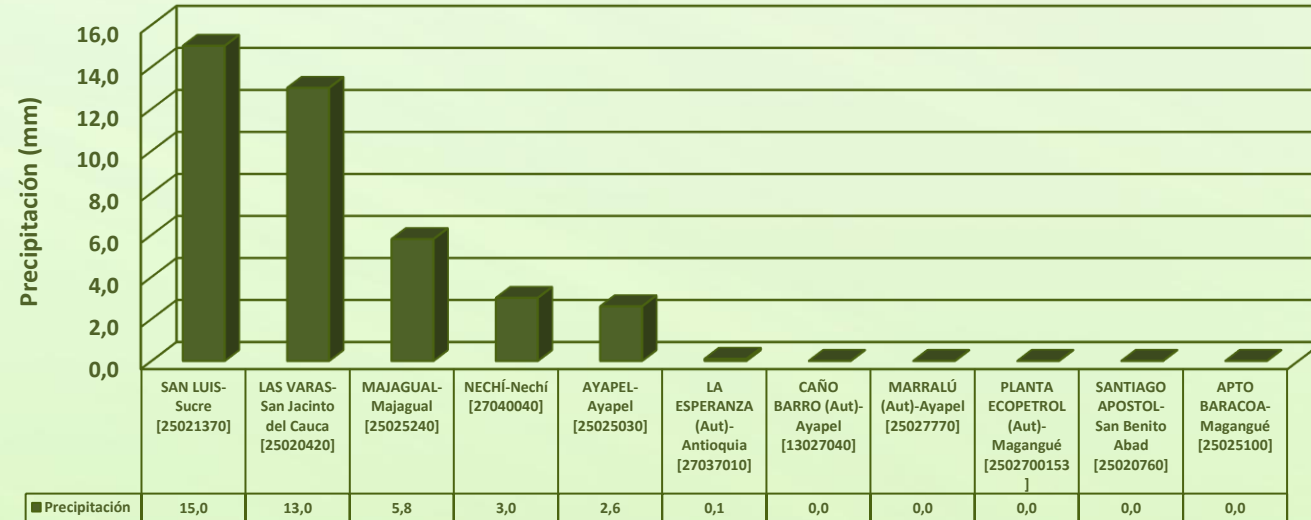


Precipitación acumulada  
28/11/2020 (07:00) – 29/11/2020 (07:00).  
Fuente: IDEAM



Temperatura superficial máxima por  
estimación Satelital 27/11/2020  
Fuente: IDEAM

## Lluvia Registrada el 28 de noviembre de 2020

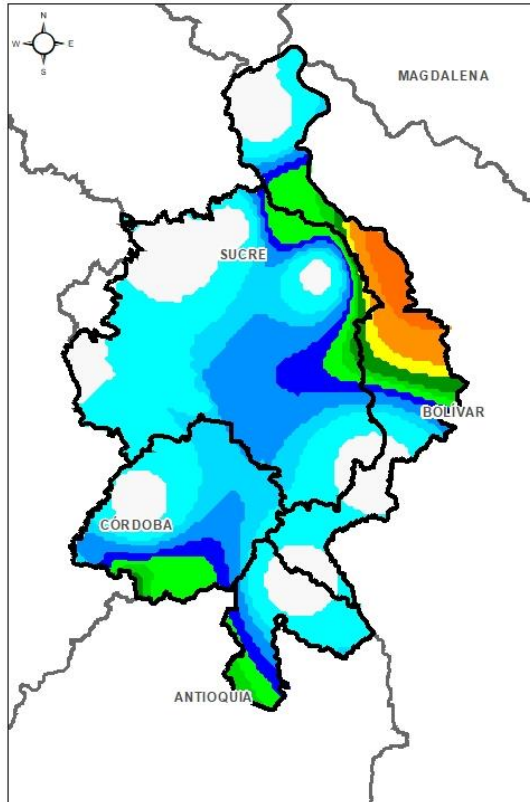


## RESUMEN DE CONDICIONES DEL DÍA 28 DE NOVIEMBRE

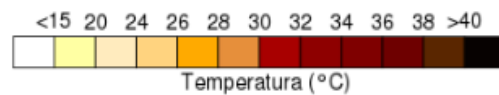
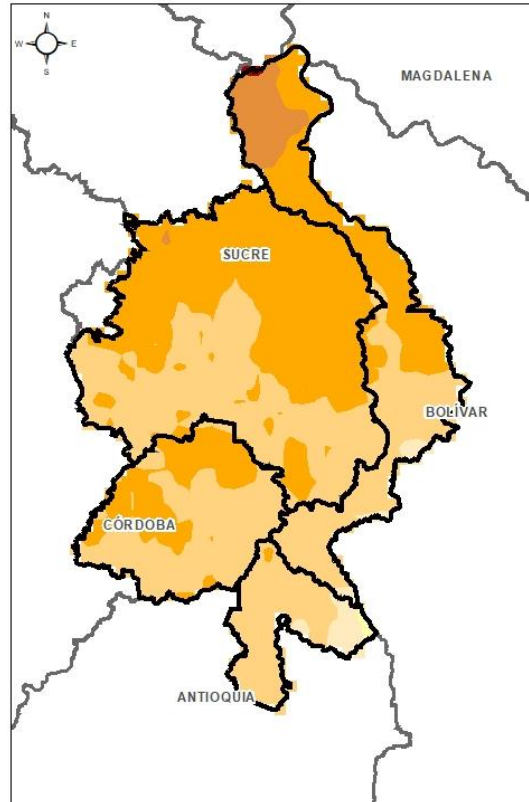
**Precipitación:** Para destacar el día sábado prevalecieron condiciones de buen tiempo sobre la región, sin embargo, durante la noche se registraron lluvias con tormenta eléctrica con especial intensidad sobre los municipios de San Benito Abad, Magangué y Sucre-Sucre. El mayor volumen de lluvia se registro en la estación San Luis en el municipio de Sucre-Sucre.

**Temperatura:** Se registró una temperatura máxima de 33,6°C el día 28 de noviembre a las 16:00 horas en el municipio de San Benito Abad y una mínima de 23,8°C en la madrugada del 29 de noviembre, en el municipio de San Marcos.

# 1.1 CONDICIONES METEOROLÓGICAS ANTECEDENTES

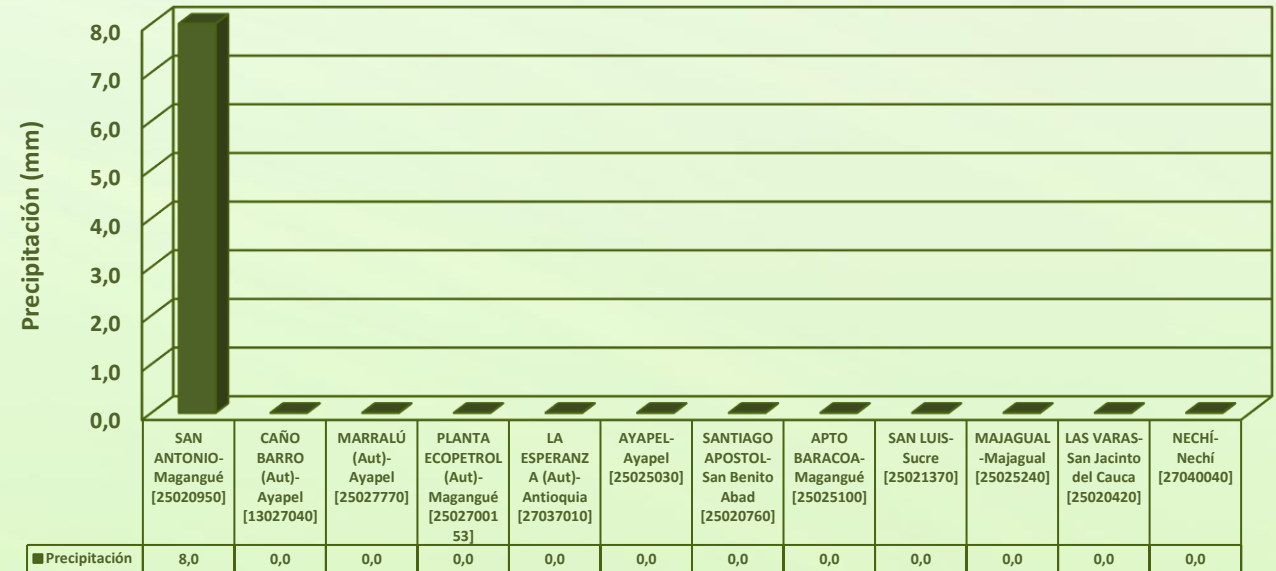


Precipitación acumulada  
29/11/2020 (07:00) – 30/11/2020 (07:00).  
Fuente: IDEAM



Temperatura superficial máxima por  
estimación Satelital 29/11/2020  
Fuente: IDEAM

## Lluvia Registrada el 29 de noviembre de 2020



## RESUMEN DE CONDICIONES DEL DÍA 29 DE NOVIEMBRE

**Precipitación:** Durante la tarde de ayer predominó condición de buen tiempo acompañado de cielo mayormente nublado. Luego en horas de la noche y madrugada se incrementó la nubosidad dejando lluvias dispersas, siendo las más fuertes hacia los municipios de Achí, Sucre-Sucre, Majagual. La estación con mayor registro de lluvia fue en San Antonio en el municipio de Magangué con 8 mm.

**Temperatura:** Se registró una temperatura máxima de 33,5°C el día 29 de noviembre a las 17:00 horas en el municipio de San Benito Abad y una mínima de 25,3°C en la madrugada del 30 de noviembre, en el municipio de San Marcos.



## 1.2 CONDICIONES METEOROLÓGICAS ACTUALES

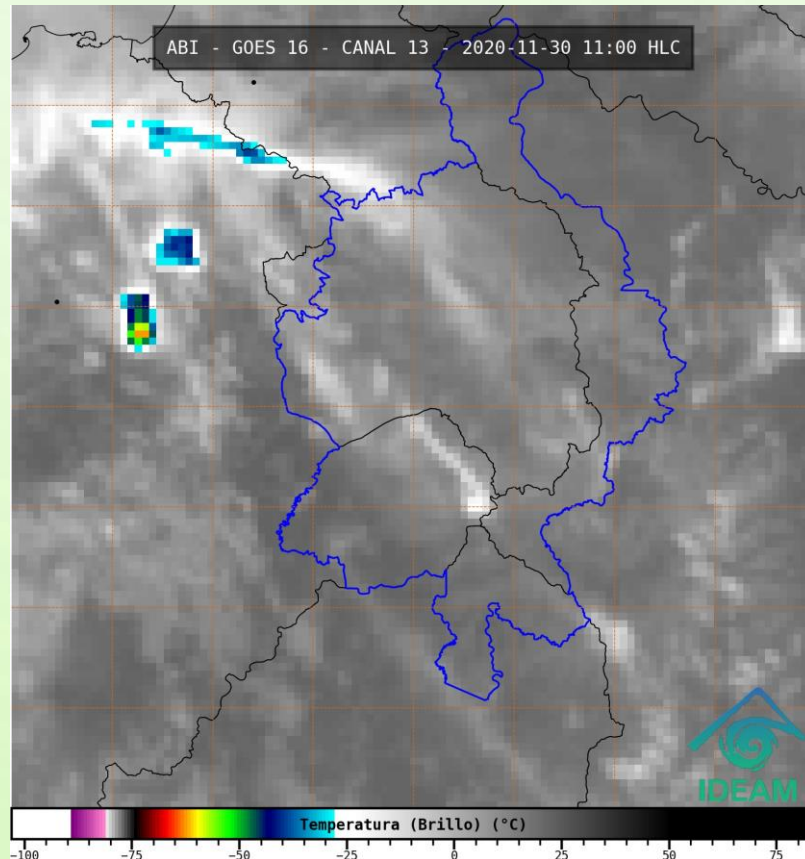


Imagen de satélite IR 09:50 HLC  
Fuente: IDEAM

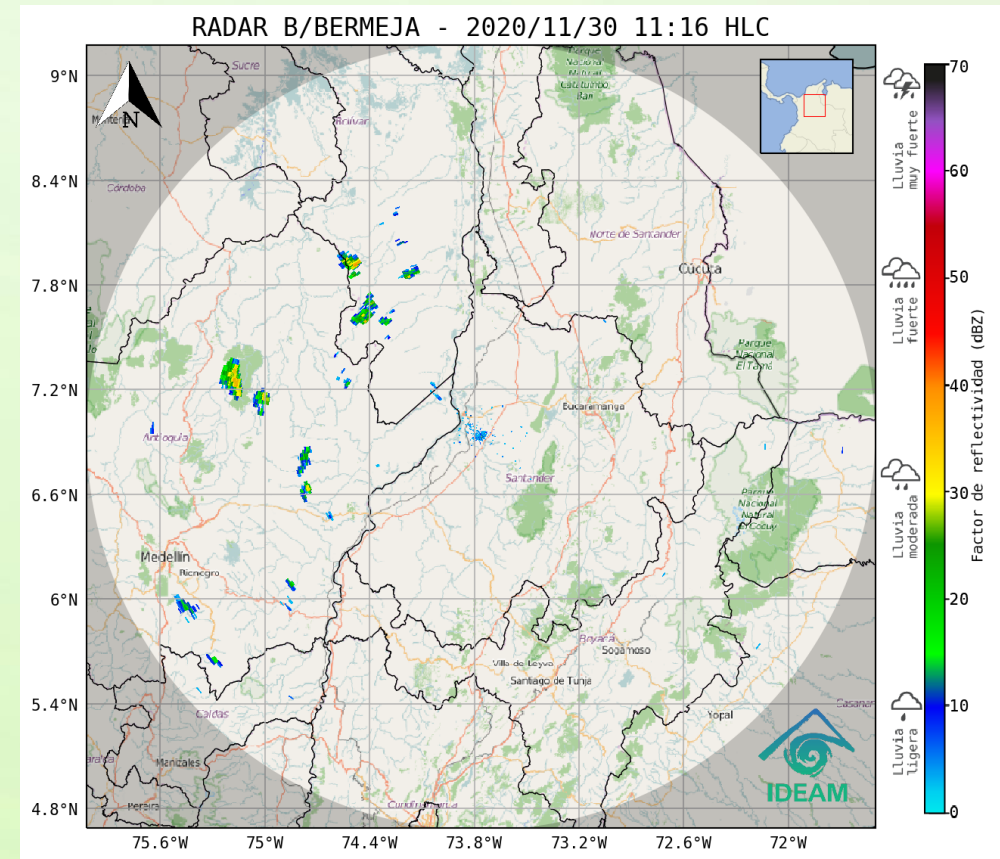
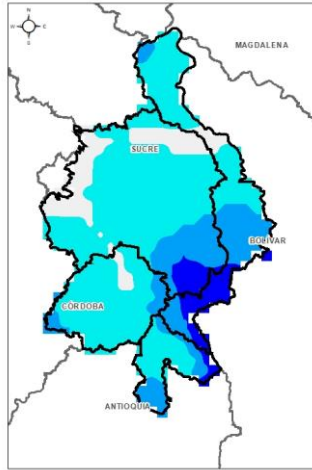


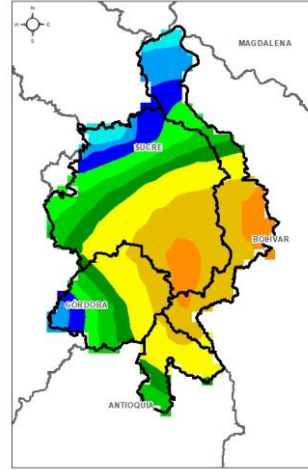
Imagen de radar 10:01 HLC  
Fuente: IDEAM

Recientemente ha predominado la condición de buen tiempo acompañado de cielo parcialmente nublado.

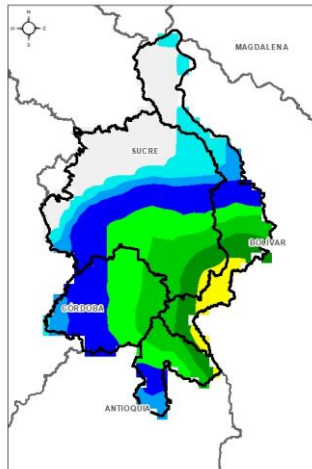
# 1.3 PRONÓSTICO METEOROLÓGICO



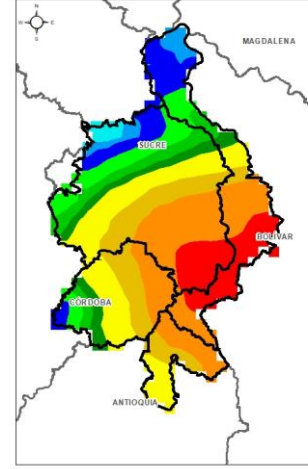
TARDE DEL 30 DE NOVIEMBRE



NOCHE DEL 30 DE NOVIEMBRE



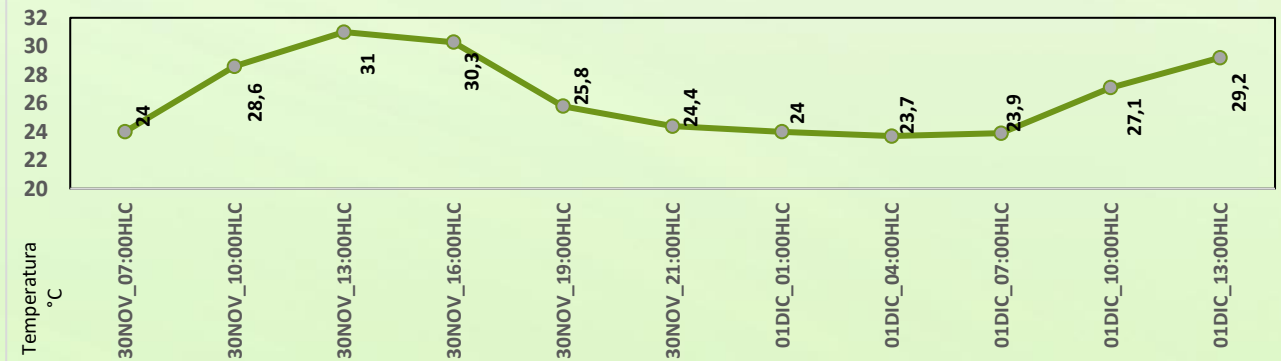
MADRUGADA 01 DE DICIEMBRE



ACUMULADO DEL 30/11 AL 01/12



Día	Jornada	Temperatura Máxima	Nubosidad	Tipo de Precipitación	Probabilidad de lluvia(%)
LUNES 30 DE NOVIEMBRE	Tarde	34°C	Parcialmente Nublado	Lluvias dispersas	15%
	Noche	25°C	Nublado	Lluvias aisladas	90%



Pronóstico de temperaturas medias para los próximos 03 días; Fuente IDEAM

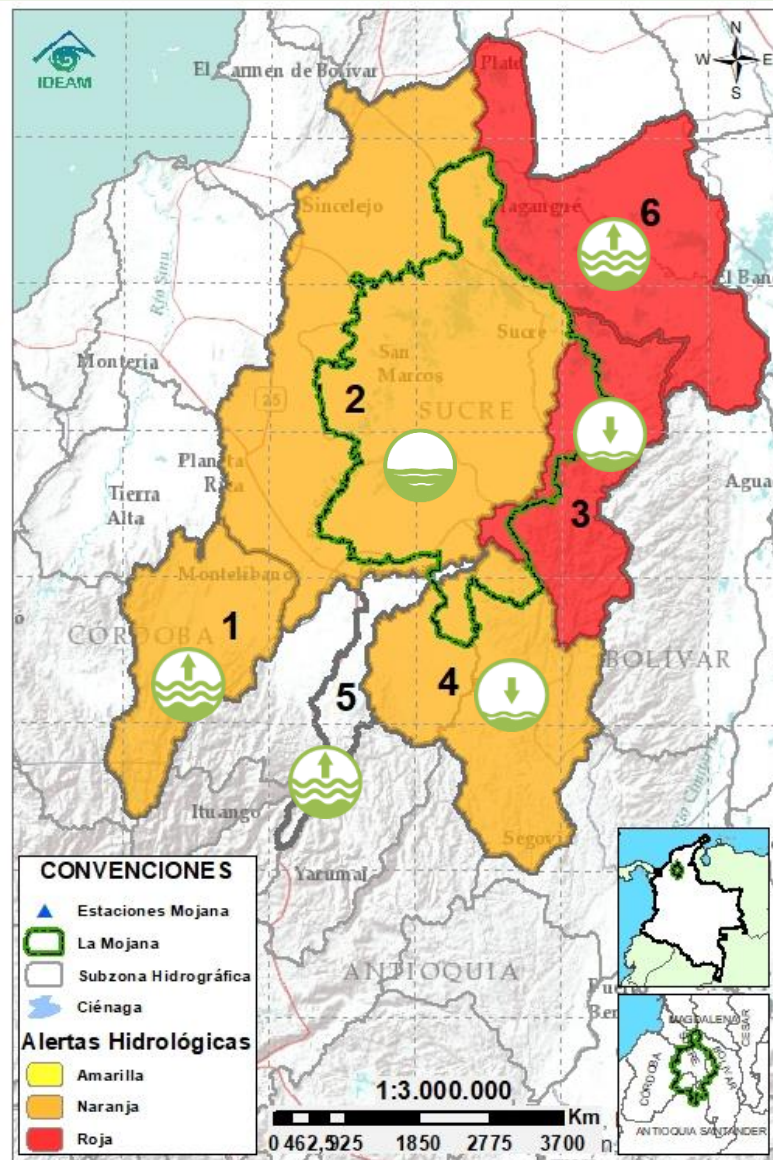
## PRONÓSTICO PARA EL LUNES 30 NOVIEMBRE

**Precipitación:** se prevé que durante la tarde se mantenga el buen tiempo, para la noche y madrugada advertimos sobre la ocurrencia de lluvias acompañadas de tormenta eléctrica a lo largo de territorio, siendo más intensas sobre los municipios de Nechí, Achí, Guaranda, San Jacinto del Cauca y Majagual.

**Temperatura:** Las temperaturas máximas oscilarán entre los 32°C y 34°C y las mínimas entre los 22°C y 24°C. Las sensaciones térmicas máximas estimadas oscilarán entre los 35°C y 37°C.



## 2.1 CONDICIONES HIDROLÓGICAS ANTECEDENTES



### CONVENCIONES DE TERMINOS HIDROLÓGICOS

	<b>Lluvias</b>	Lluvias antecedentes intensas o continuas y/o pronóstico de las mismas, las cuales pueden generar crecientes súbitas en los ríos principales y sus afluentes.
	<b>Descenso</b>	Condición de disminución de niveles.
	<b>Ascenso</b>	Condición de aumento de niveles.
	<b>Creciente súbita</b>	Fenómeno natural que se presenta en los ríos de montaña como consecuencia de la ocurrencia de lluvias intensas o torrenciales en zonas de alta pendiente del cauce principal y sus afluentes.
	<b>Tránsito de crecientes</b>	Es el desplazamiento de una onda de crecida de aguas arriba hacia aguas abajo de la corriente.
	<b>Creciente por desembalse</b>	Proceso de tránsito del flujo de agua por descarga controlada desde un embalse.
	<b>Inundación</b>	Aumento en los niveles y/o caudales de los cuerpos de agua que superan la capacidad máxima de transporte o modificación de la sección transversal que la reduce, ocasionando el desbordamiento e inundación de sus zonas aledañas.
	<b>Niveles estables</b>	No se presentan fluctuaciones considerables de nivel del cuerpo de agua.



**Alerta ROJA**

**PARA TOMAR ACCIÓN** Advierte a los sistemas de prevención y atención de desastres sobre la amenaza que puede ocasionar un fenómeno con efectos adversos sobre la población, el cual requiere la atención inmediata por parte de la población y de los cuerpos de atención y socorro. Se emite una alerta sólo cuando la identificación de un evento extraordinario indique la probabilidad de amenaza inminente y cuando la gravedad del fenómeno implique la movilización de personas y equipos, interrumpiendo el normal desarrollo de sus actividades cotidianas.



**Alerta NARANJA**

**PARA PREPARARSE** Indica la presencia de un fenómeno. No implica amenaza inmediata y como tanto es catalogado como un mensaje para informarse y prepararse. El aviso implica vigilancia continua ya que las condiciones son propicias para el desarrollo de un fenómeno, sin que se requiera permanecer alerta.



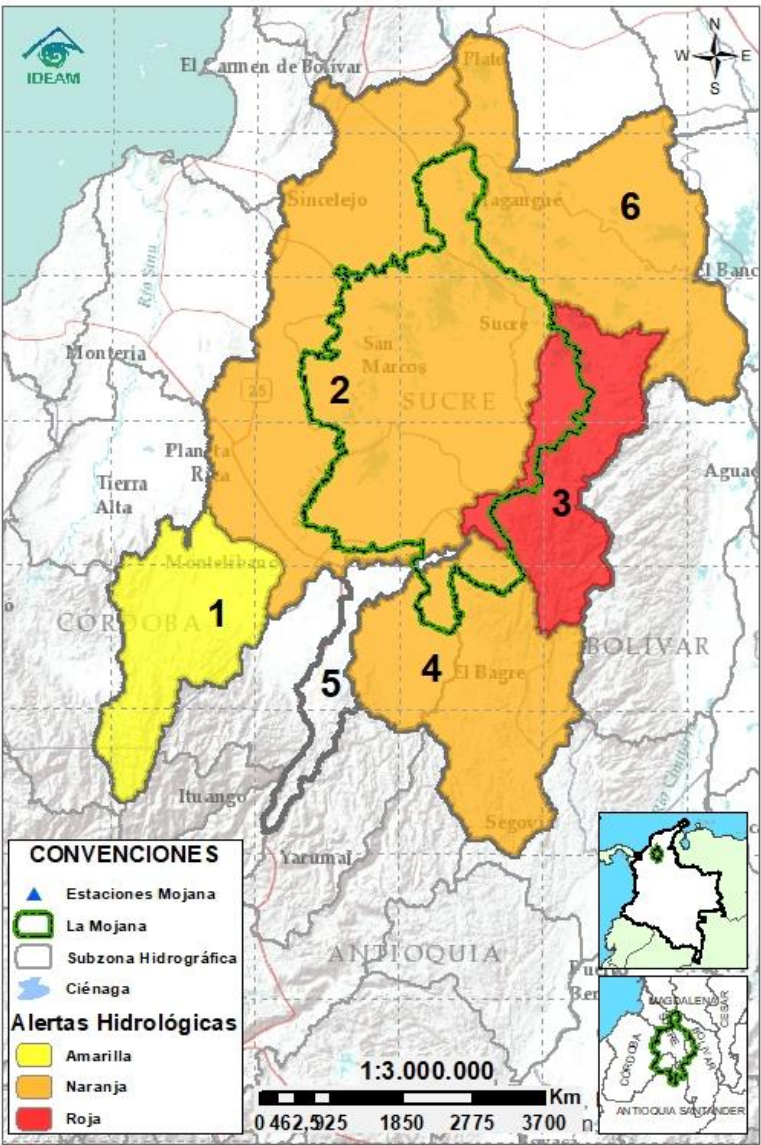
**Alerta AMARILLA**

**PARA INFORMARSE** Es un mensaje oficial por el cual se difunde información. Por lo regular se refiere a eventos observados, registrados o reportados y puede contener algunos elementos de pronóstico a manera de orientación. Por sus características pretéritas y futuras difiere del aviso y de la alerta, y por lo general no está encaminado a alertar sino a informar.

**SIN ALERTA** La información que se suministra se encuentra fuera de los umbrales de alerta.



# 2.2 CONDICIONES HIDROLÓGICAS ACTUALES



**Descripción condiciones hidrológicas:** Alerta roja en el Bajo Cauca, en jurisdicción de los municipios de Nechí, San Jacinto del Cauca, Montecristo, Guaranda, Achí y Pinillos, donde se tienen altos niveles en condición de descenso; sin embargo, se prevén incrementos durante horas de la noche y madrugada. Por otra parte, se tiene en alerta naranja el Bajo Nechí, donde se observa descenso de los niveles del río Nechí; de igual forma se mantiene en alerta naranja el Bajo Magdalena, en el tramo comprendido entre los municipios de El Banco y Plato, donde persisten altos niveles en condición de ascenso gradual; se recomienda especial atención en el municipio de El Banco. Finalmente, en el río San Jorge se registra ascenso de los niveles; por lo que se mantiene la alerta naranja.

Alerta	Zona Hidrográfica	Subzona o Cuenca Hidrográfica	Condición predominante	Descripción de la alerta hidrológica
	1 Bajo Magdalena-Cauca - San Jorge	Alto San Jorge		Descenso de los niveles en el río Urú (municipio de San José de Urú), aportante al río San Jorge. Se prevé un comportamiento similar en el río San Jorge a la altura del municipio de Montelíbano, condición que persistirá a lo largo del día. Se prevén incrementos en horas de la noche y madrugada
	2 Bajo Magdalena-Cauca - San Jorge	Bajo San Jorge		Ascenso de niveles en el río San Jorge a la altura de los municipios de La Apartada, Ayapel, San Marcos, San Benito Abad y Magangué. Se mantienen alertas puntuales: alerta roja a la altura de las estaciones Jegua (San Benito Abad) y San Antonio (Magangué), dados los altos niveles registrados y alerta naranja en la ciénaga de San Marcos (casco urbano).
	3 Bajo Magdalena-Cauca - San Jorge	Directos al Bajo Cauca-ciénaga La Raya entre el río Nechí y Brazo de Loba		Niveles altos en condición estable en el río Cauca a la altura del municipio de Nechí y descenso de los niveles en el tramo comprendido entre los municipios de San Jacinto del Cauca, Montecristo, Guaranda, Achí y Pinillos. No se descartan nuevos incrementos durante horas de la noche y madrugada.
	4 Nechí	Bajo Nechí y Directos al Bajo Nechí		Niveles en descenso en el río Nechí y sus aportantes, río Cacerí y quebrada Vijagual. Se esperan incrementos en horas de la noche y madrugada.
Sin alerta	5 Cauca	Directos al Cauca entre Pto. Valdivia y río Nechí		Descenso de los niveles en el río Cauca, en el tramo que comprende los municipios de Valdivia, Tarazá, Cáceres y Caucasia. Se prevén incrementos en hora de la noche y madrugada.
	6 Bajo Magdalena	Directos Bajo Magdalena entre El Banco y Plato		Ascenso en los niveles del río Magdalena y del Brazo de Mompós y niveles estables, pero sobre el rango alto, en del Brazo de Loba. Se recomienda especial atención en el municipio de El Banco donde los niveles actuales sobrepasan el umbral de alerta roja.

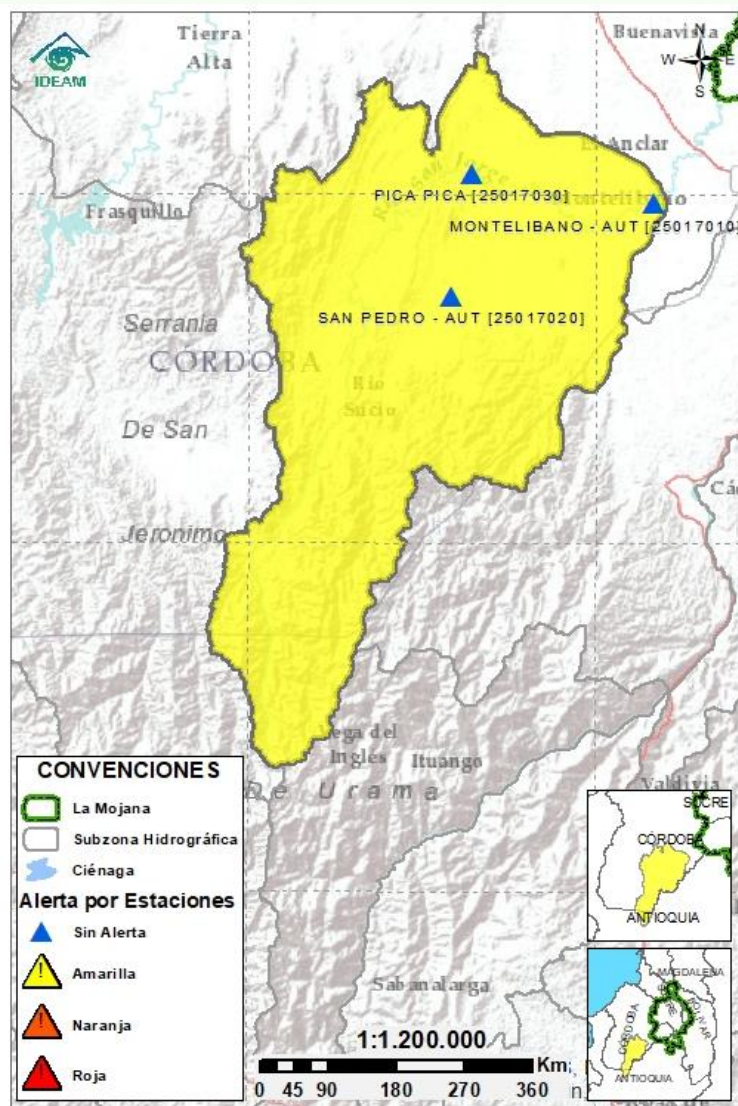
**Nota 1:** Las alertas hidrológicas pueden ser corregidas y/o actualizadas en el futuro. No representa una certificación oficial del IDEAM.

**Nota 2:** Es probable que los eventos hidrológicos reportados en las alertas emitidas no se estén presentando sobre los ríos principales sino sobre sus afluentes.

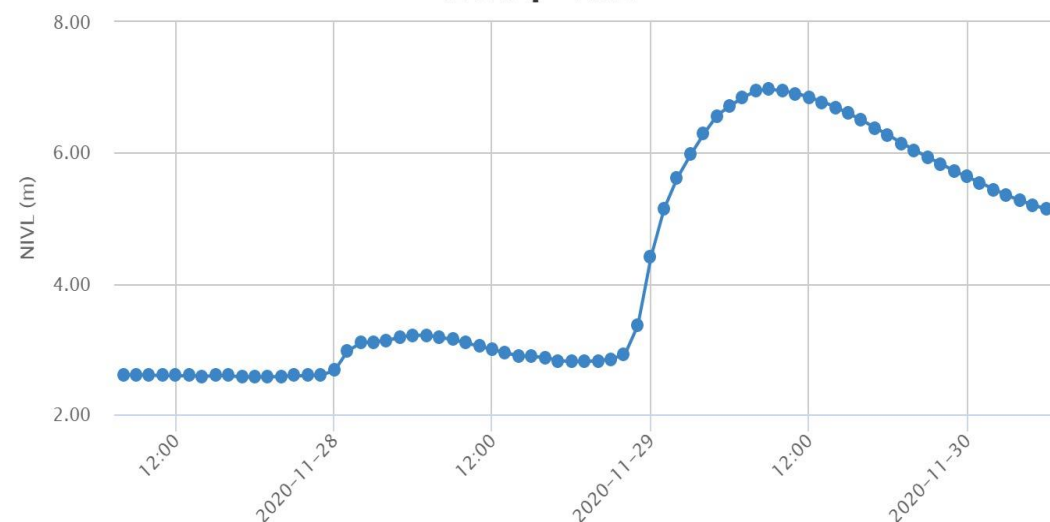
**Nota 3:** El IDEAM recomienda a la población ribereña estar muy atenta al comportamiento de los niveles de los ríos y atender las recomendaciones que la Unidad Nacional de Gestión del Riesgo de Desastres (UNGRD) emita para la implementación de medidas de contingencia ante posibles afectaciones por desbordamientos e inundaciones.



## 2.2.1 SUBZONA HIDROGRÁFICA DEL RÍO SAN JORGE CUENCA ALTA



[1163] URE [2501700189; COR; HID; XXX; GOES: CB1735C8; AO02; IDEAM] - NIVL



Subzona  
hidrográfica

Alerta

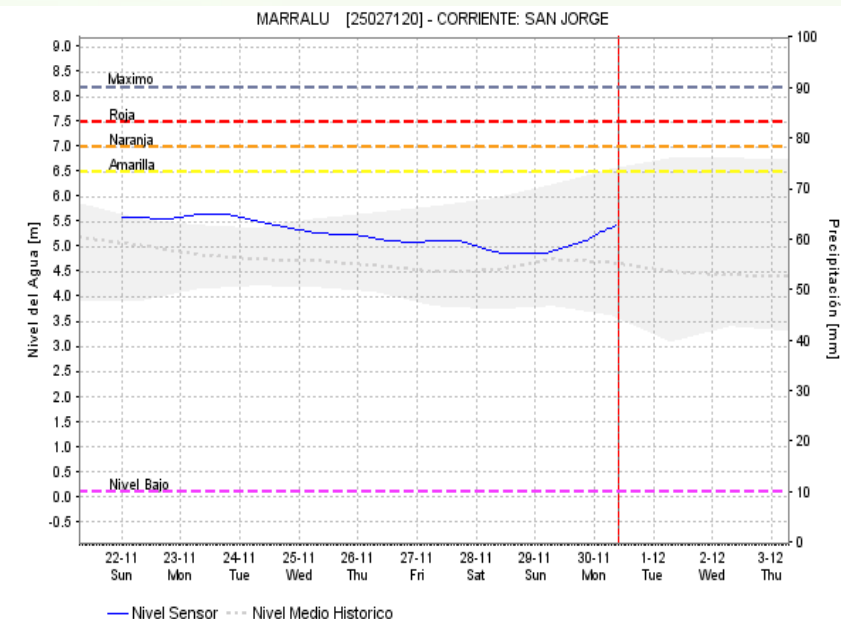
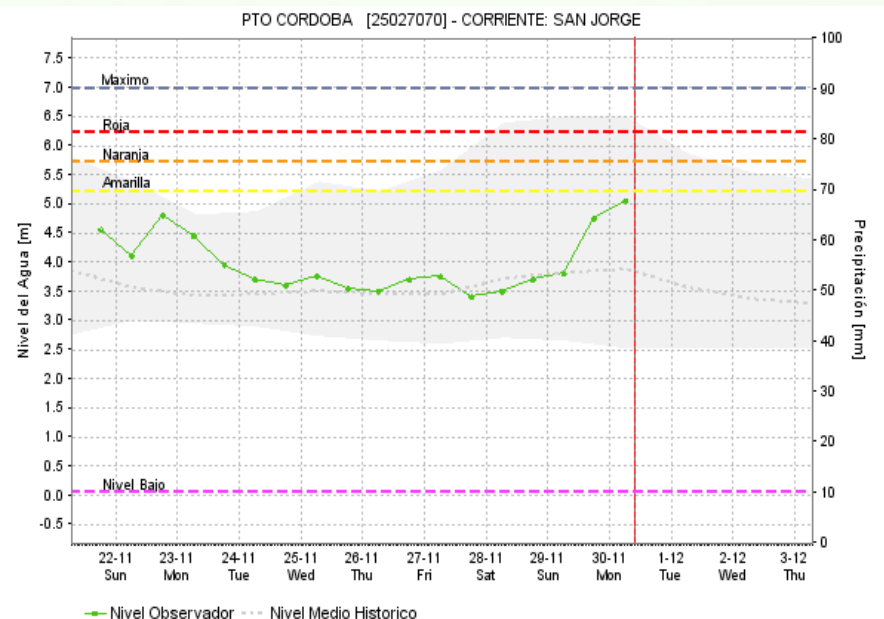
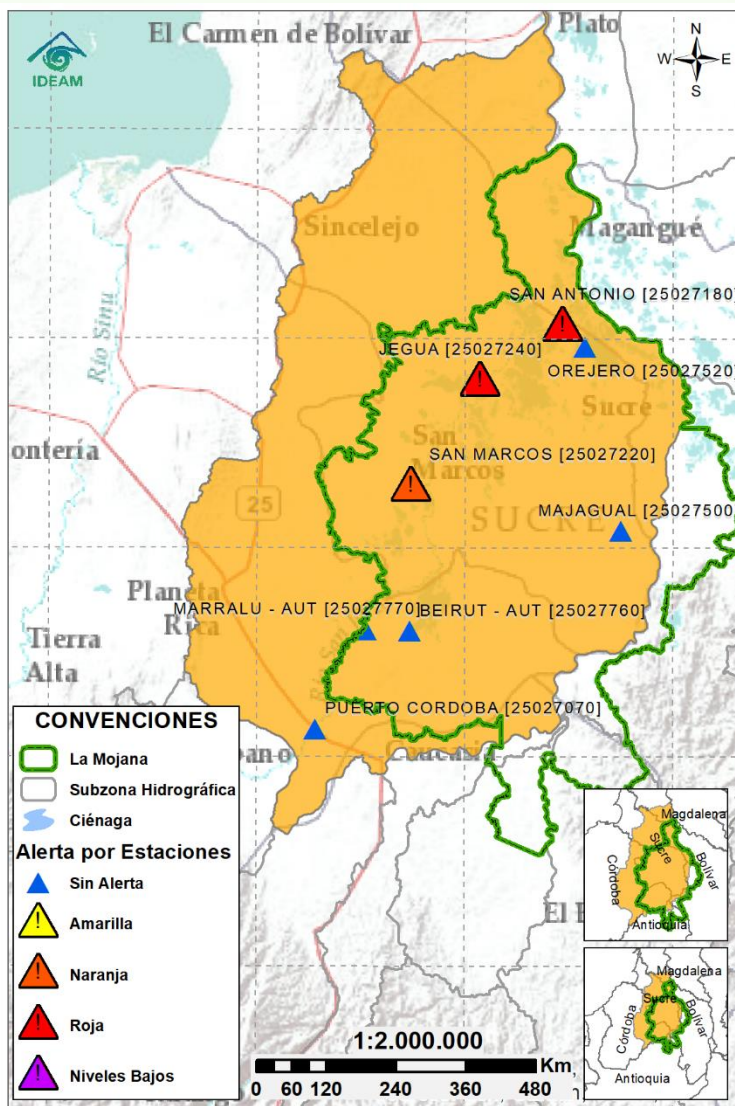
Descripción

Cuenca alta  
del río San  
Jorge



Descenso de los niveles en el río Uré (municipio de San José de Uré), aportante al río San Jorge, luego del incremento ocurrido durante la mañana de ayer; se prevé un comportamiento similar en el río San Jorge a la altura del municipio de Montelibano. Se prevén nuevos incrementos en horas de la noche y madrugada.

## 2.2.2 SUBZONA HIDROGRÁFICA DEL RÍO SAN JORGE CUENCA BAJA



Subzona  
hidrográfica

Alerta

Descripción

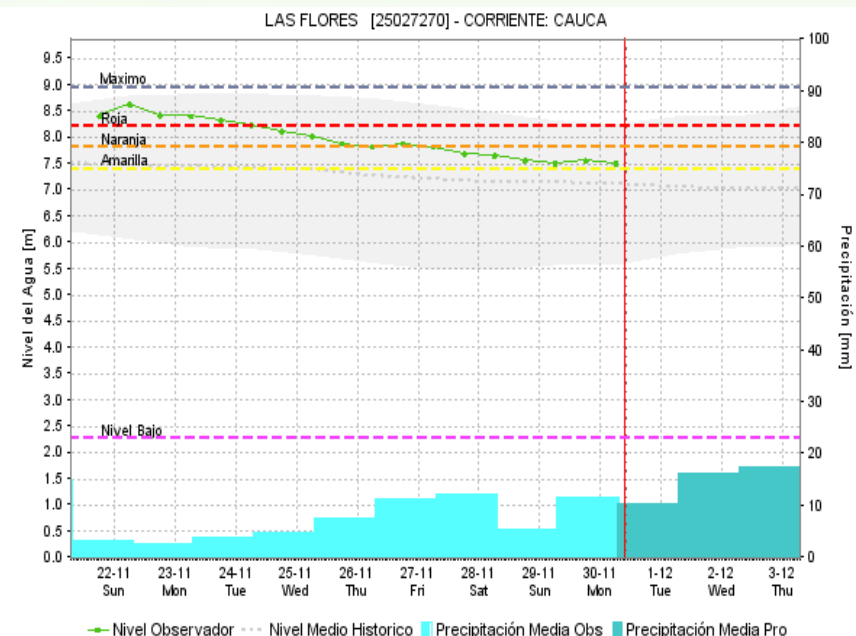
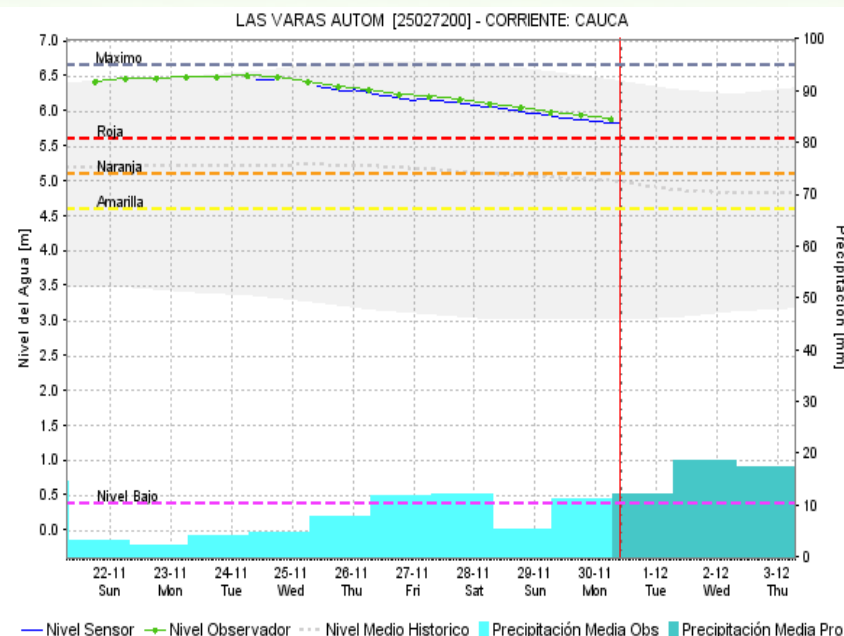
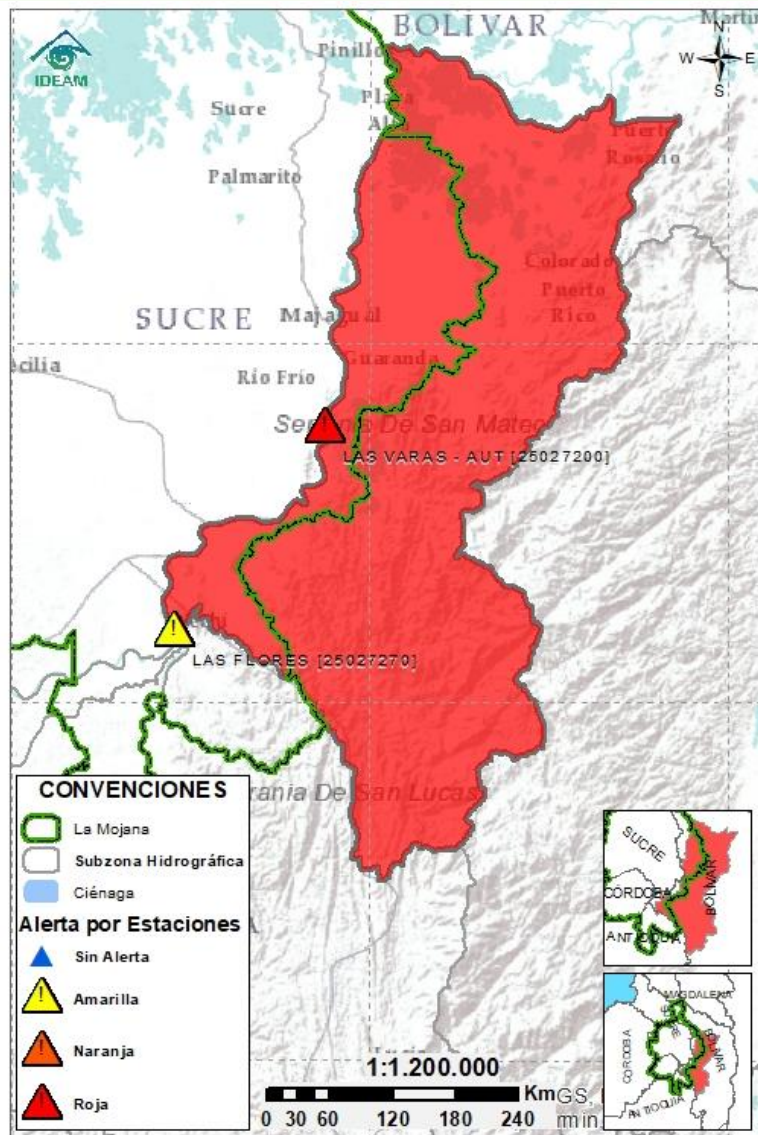
Cuenca baja  
del río San  
Jorge



Ascenso de niveles en río San Jorge a la altura de los municipios de La Apartada, Ayapel, San Marcos, San Benito Abad y Magangué y en el sistema cenagoso y de caños asociado. Se mantienen las alertas rojas puntuales a la altura de las estaciones Jégua (San Benito Abad) y San Antonio (Magangué), debido a los altos niveles que aún se registran y alerta naranja puntual en la ciénaga de San Marcos (casco urbano), la cual permanece con niveles estables. No se descartan incrementos en horas de la noche y madrugada.



## 2.2.3 DIRECTOS AL BAJO CAUCA - CIÉNAGA LA RAYA ENTRE EL RÍO NECHÍ Y EL BRAZO DE LOBA



Subzona  
hidrográfica

Alerta

Descripción

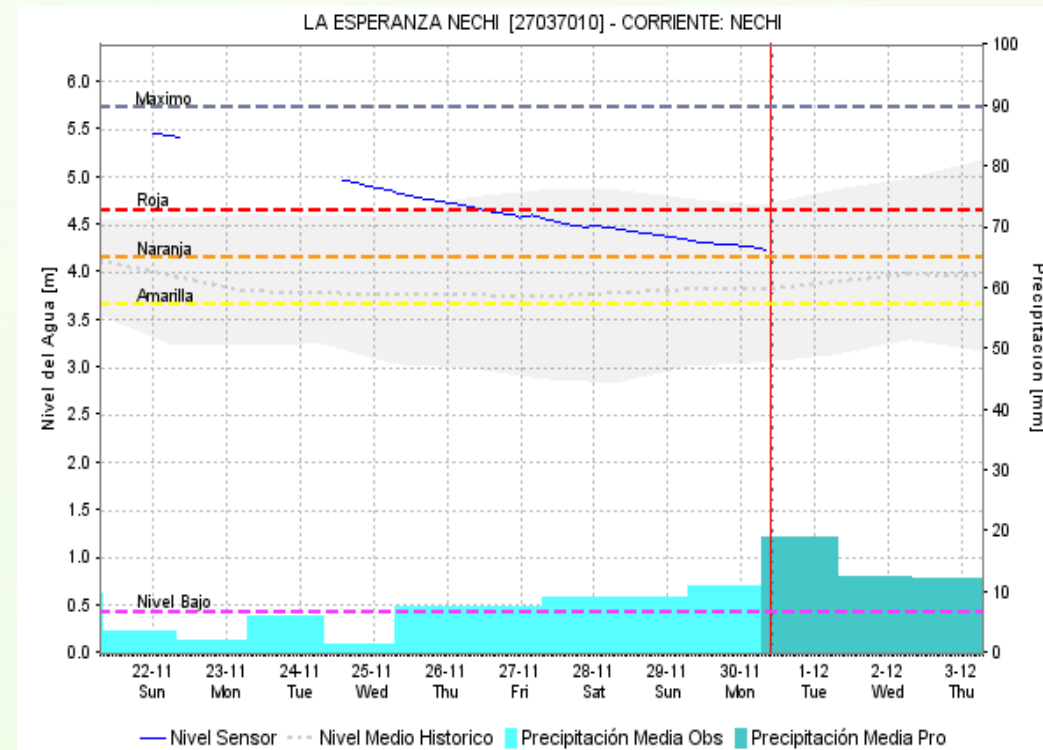
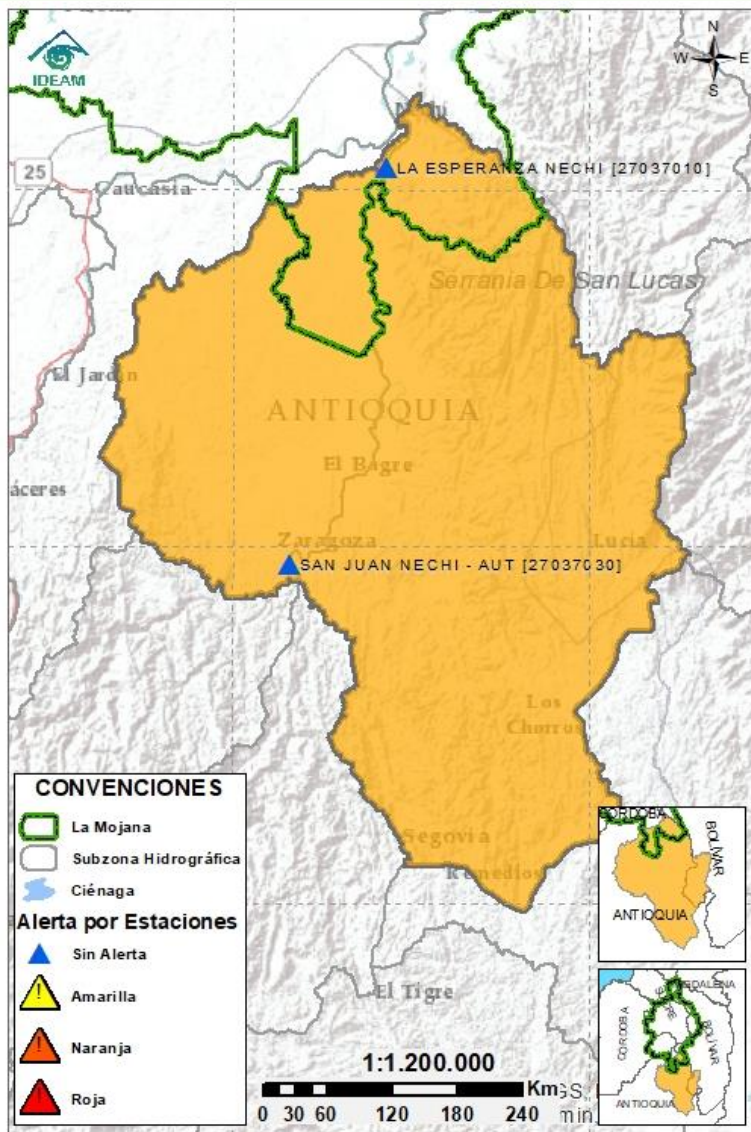
Directos al bajo  
Cauca- Ciénaga  
La Raya entre el  
río Nechí y  
Brazo de Loba



Niveles altos en condición estable en el río Cauca a la altura del municipio de Nechí y niveles en descenso en el tramo que recorre los municipios de San Jacinto del Cauca, Montecristo, Guaranda, Achí y Pinillos; condición que se mantendría a lo largo del día. Sin embargo, se prevén incrementos en horas de la noche y madrugada.

**Notas:** (1) El 24 de noviembre se registró rompimiento de la estructura de protección del río Cauca en su margen derecha, a la altura del corregimiento Tres Cruces (municipio de Achí). Especial atención a las poblaciones de los municipios de Achí y Pinillos. (2) Por medio de la circular informativa No. 026 del 25/11/2020, el departamento de Sucre advierte sobre la probabilidad de desbordamiento del río Cauca a la altura del municipio de Guaranda, instando a la alcaldía municipal a la activación de los Planes de Contingencia y Gestión del Riesgo.

## 2.2.4 SUBZONA HIDROGRÁFICA DEL RÍO NECHÍ CUENCA BAJA



Subzona  
hidrográfica

Alerta

Descripción

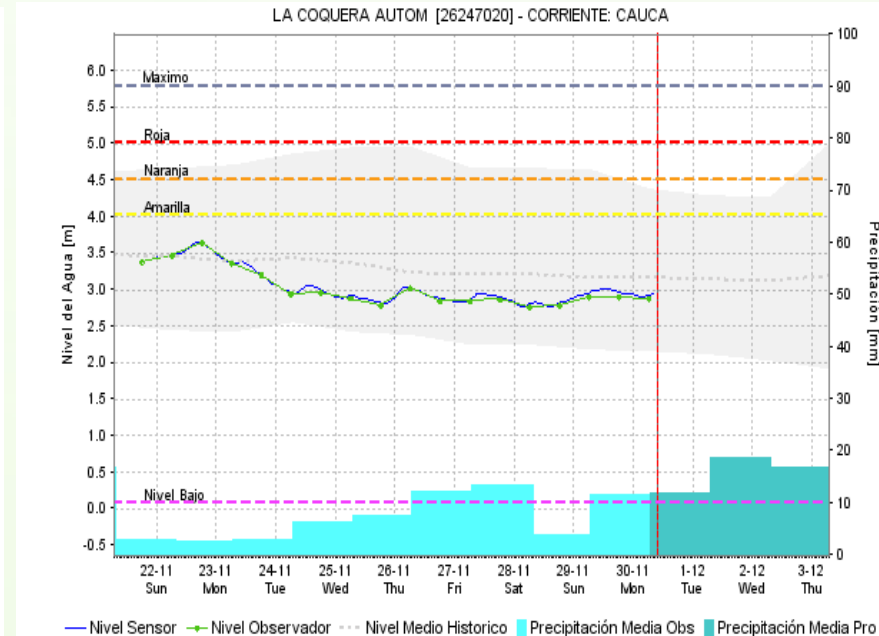
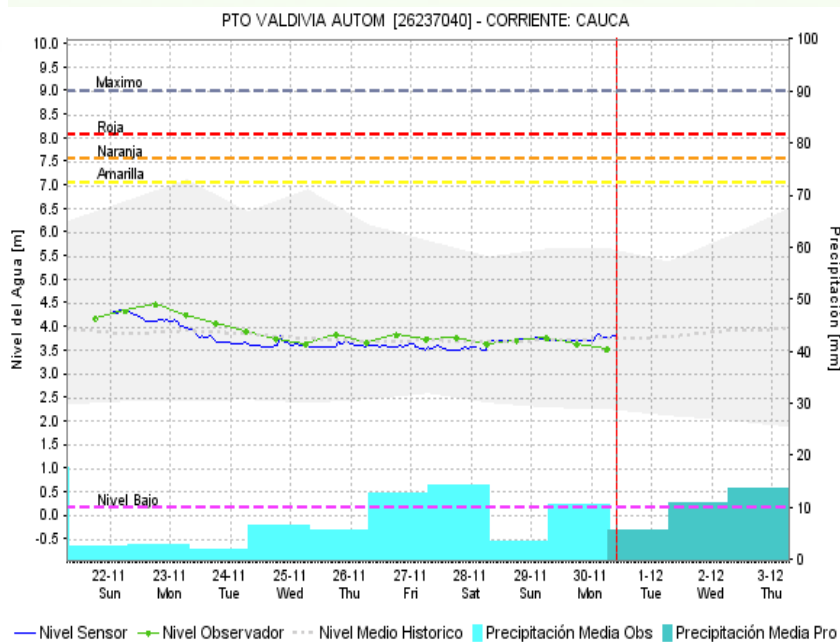
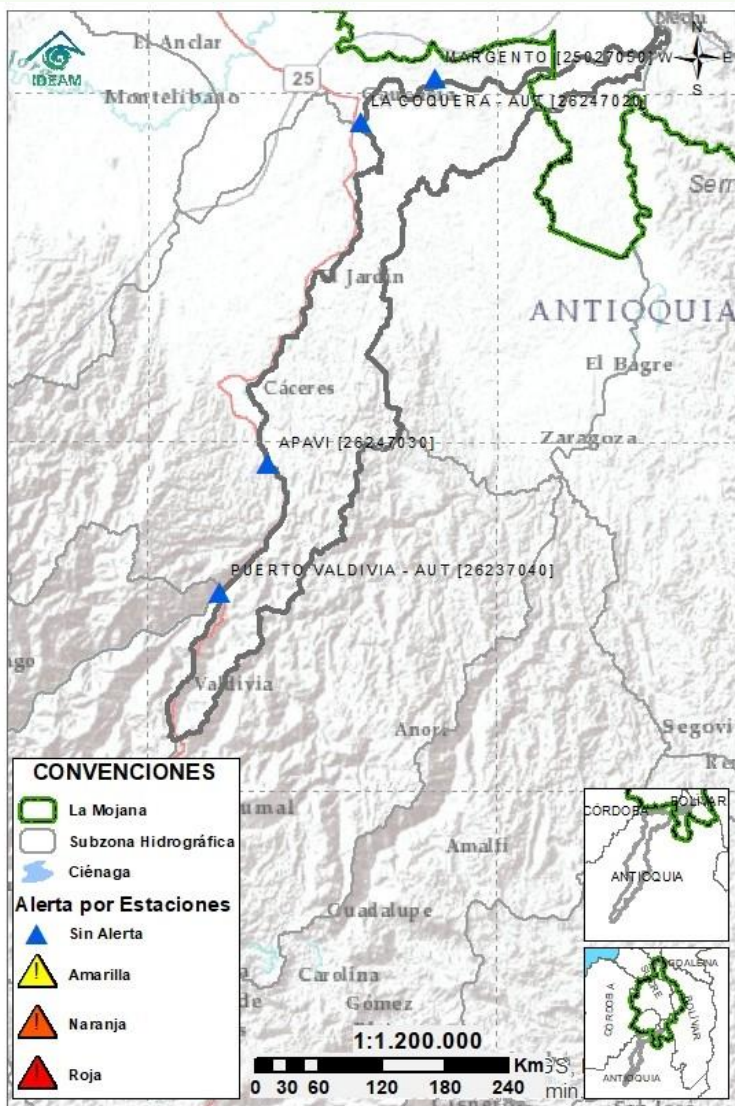
Cuenca baja  
del río Nechí



Niveles en descenso en el río Nechí y sus aportantes, río Cacerí y quebrada Vijagual, en jurisdicción de los municipios de Segovia, Zaragoza, El Bagre, Caucaasia y Nechí. Se prevé que el descenso continúe en las próximas horas. Sin embargo, no se descartan nuevos incrementos durante horas de la noche y madrugada..



## 2.2.5 DIRECTOS AL CAUCA ENTRE PTO. VALDIVIA Y RÍO NECHÍ



Subzona  
hidrográfica

Alerta

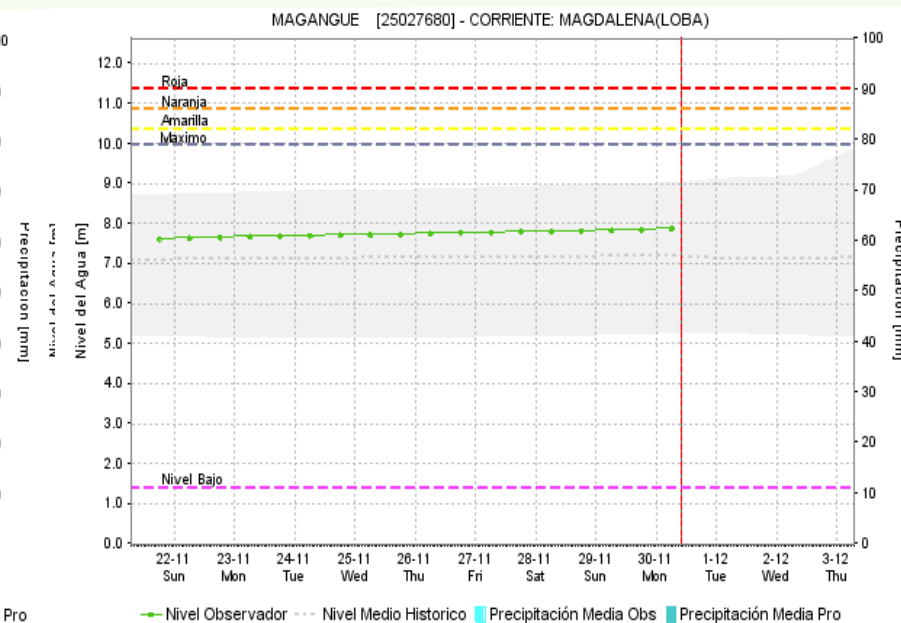
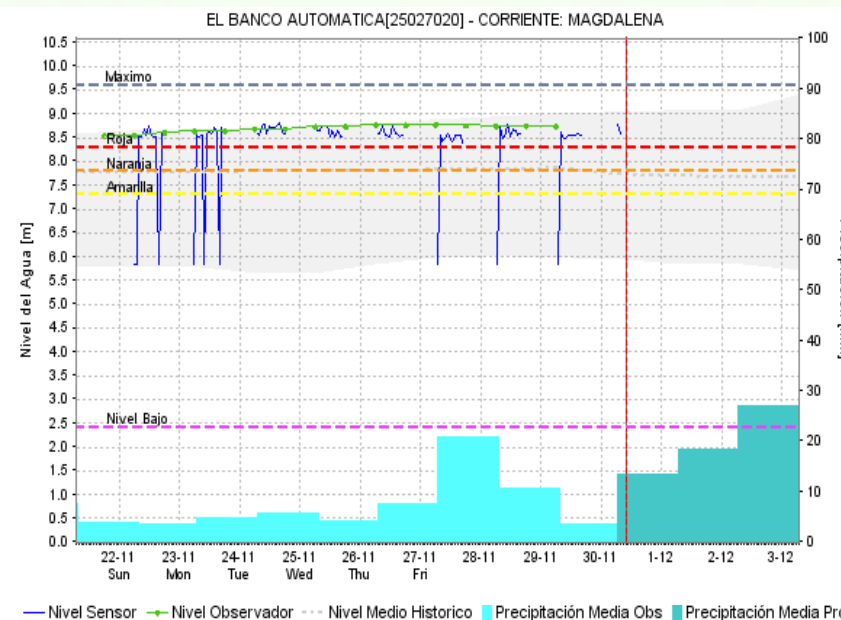
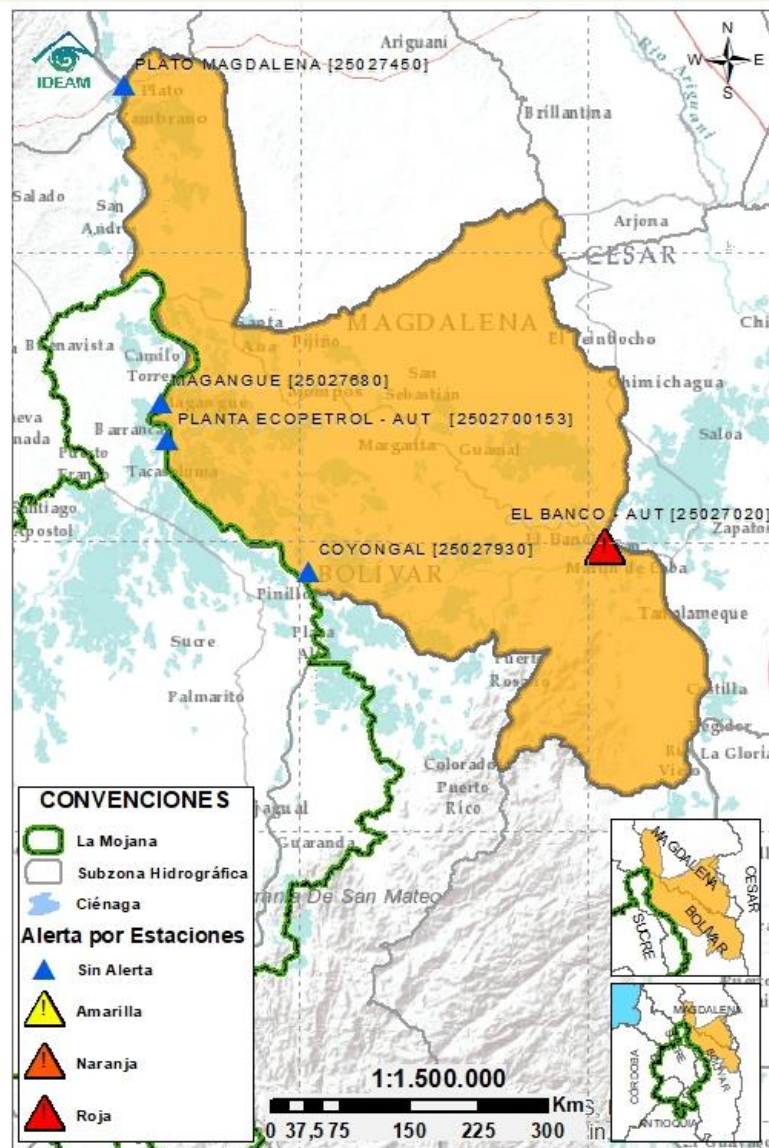
Descripción

Directos al  
Cauca entre  
Pto. Valdivia y  
río Nechí

Sin  
alerta

Descenso de los niveles en el río Cauca, en el tramo que comprende los municipios de Valdivia, Tarazá, Cáceres y Caucasia; condición que se prevé persista para el día de hoy. No se descartan incrementos en horas de la noche y madrugada.

## 2.2.6 DIRECTOS AL BAJO MAGDALENA ENTRE EL BANCO Y EL PLATO



Subzona  
hidrográfica

Alerta

Descripción

Directos Bajo  
Magdalena  
entre el Banco  
y el Plato



Ascenso en los niveles del río Magdalena, en su tránsito por los municipios de Pinillos, Magangué y Plato; condición similar a la registrada en el Brazo de Mompós (municipios de Guamal, San Sebastián de Buenavista, Mompós, San Zenón, Talaigua Nuevo, Santa Ana y Santa Bárbara de Pinto) y niveles estables en el rango alto en el Brazo de Loba (municipios de El Banco, San Martín de Loba, Hatillo de Loba, Barranco de Loba y Pinillos). Se recomienda especial atención en el municipio de El Banco, donde los niveles superaron el umbral de desborde.





## Estaciones Meteorológicas Automáticas y Convencionales en la región de La Mojana

Leyenda	Estación	Municipio	Departamento	Tipo	Código
B1	Aeropuerto Baracoa	Magangué	Bolívar	Convencional	25025100
B2	Planta Ecopetrol	Magangué	Bolívar	Automática	250270153
B3	Las Varas	San Jacinto del Cauca	Bolívar	Convencional	25027200
C1	Ayapel	Ayapel	Cordoba	Convencional	25025030
C2	Caño Barro	Ayapel	Cordoba	Automática	13027040
C3	Marralú	Ayapel	Cordoba	Automática	25027770
S1	Majagual	Majagual	Sucre	Convencional	25020340
S2	San Benito Abad	San Benito Abad	Sucre	Convencional	25025180
S3	Santiago Apóstol	San Benito Abad	Sucre	Convencional	25020760
S4	San Marcos	San Marcos	Sucre	Automática	25025340
S5	San Luis	Sucre	Sucre	Convencional	25021370

## Horarios de monitoreo y pronóstico de las condiciones meteorológicas





El ambiente  
es de todos

Minambiente

## EQUIPO DE TRABAJO CRPA LA MOJANA

Elaborado por:

**AARON MOISES OMAÑA ROJAS**, Meteorólogo  
**ROCÍO ALEJANDRA SÁNCHEZ MALDONADO**, Hidróloga

Con la colaboración de:  
**JAIRO VÉLEZ**, Profesional SIG  
**MAYERLIN SANDOVAL**, Comunicadora

**MYRIAM ANDREA CALDERÓN**,  
Asesor Sistema de Alertas Tempranas

[www.corpomojana.gov.co](http://www.corpomojana.gov.co)

**Correo Electrónico:**  
[corpomojana@corpomojana.gov.co](mailto:corpomojana@corpomojana.gov.co)  
Cra. 21 # 21 A – 44 San Marcos - Sucre  
Teléfono: (+575) 295 5347

**YOLANDA GONZALEZ HERNÁNDEZ**,  
Directora General IDEAM.  
**DANIEL USECHE SAMUDIO**,  
Jefe Oficina del Servicio de Pronósticos y Alertas  
[www.ideam.gov.co/](http://www.ideam.gov.co/)

**Correos electrónicos:**  
[servicio@ideam.gov.co](mailto:servicio@ideam.gov.co),  
[alertas@ideam.gov.co](mailto:alertas@ideam.gov.co)

Calle 25 d # 96b - 70, piso 3. Bogotá, D.C.  
Teléfono: 307 5625 ext. 1334 - 1336.

**LILIANA QUIROZ**, Directora General de la Corporación para el  
Desarrollo Sostenible de La Mojana y el San Jorge –  
CORPOMOJANA.

**ÉDGAR ORTIZ PABÓN**, Gerente del Fondo Adaptación

**DIANA ISABEL DIAZ**, Coordinadora del Proyecto  
Mojana Clima y Vida.

